

Số: /BC-UBND

Bình Định, ngày tháng 7 năm 2024

BÁO CÁO
Đề xuất giải quyết chồng lấn địa giới đơn vị hành chính
giữa tỉnh Bình Định và tỉnh Phú Yên

Kính gửi: Bộ Nội vụ

Thực hiện Công văn số 2994/BNV-CQĐP ngày 28/5/2024 của Bộ Nội vụ về việc giải quyết chồng lấn địa giới đơn vị hành chính giữa tỉnh Bình Định và tỉnh Phú Yên; Ủy ban nhân dân tỉnh Bình Định kính báo cáo như sau:

I. VỀ TUYẾN ĐỊA GIỚI ĐƠN VỊ HÀNH CHÍNH GIỮA TỈNH BÌNH ĐỊNH VÀ PHÚ YÊN

1. Tuyến địa giới đơn vị hành chính giữa tỉnh Bình Định và tỉnh Phú Yên có chiều dài 69,7 km, gồm 4 tuyến địa giới đơn vị hành chính cấp huyện trùng lên tuyến địa giới đơn vị hành chính cấp tỉnh và 12 tuyến địa giới đơn vị hành chính cấp xã trùng lên tuyến địa giới đơn vị hành chính cấp tỉnh¹. Cụ thể:

- Tuyến giữa huyện Sông Cầu và thành phố Quy Nhơn (có 03 tuyến địa giới đơn vị hành chính cấp xã): 11,3 km.

- Tuyến giữa huyện Sông Cầu và huyện Tuy Phước (có 02 tuyến địa giới đơn vị hành chính cấp xã; trong đó có xã Phước Mỹ thuộc huyện Tuy Phước, nay thuộc thành phố Quy Nhơn): 14,7 km.

- Tuyến giữa huyện Sông Cầu và huyện Vân Canh (có 01 tuyến địa giới đơn vị hành chính cấp xã): 3,1 km.

- Tuyến giữa huyện Đông Xuân và huyện Vân Canh (có 06 tuyến địa giới đơn vị hành chính cấp xã): 40,6 km.

2. Quá trình xác định địa giới đơn vị hành chính giữa tỉnh Phú Yên và tỉnh Bình Định

Từ năm 1993, thực hiện Chỉ thị số 364-CT ngày 06/11/1991 của Chủ tịch Hội đồng Bộ trưởng (nay là Thủ tướng Chính phủ) về việc giải quyết những tranh chấp đất đai liên quan đến địa giới đơn vị hành chính tỉnh, huyện, xã, Ủy ban nhân dân hai tỉnh đã triển khai cho Ủy ban nhân dân các huyện, xã có liên quan tổ chức hiệp

¹ Theo hồ sơ, bản đồ địa giới đơn vị hành chính lập theo Chỉ thị số 364-CT ngày 06/11/1991 của Chủ tịch Hội đồng Bộ trưởng (nay là Thủ tướng Chính phủ) về việc giải quyết những tranh chấp đất đai liên quan đến địa giới hành chính tỉnh, huyện, xã.

thương thỏa thuận, xác định đường địa giới đơn vị hành chính trên bản đồ và đối chiếu với thực địa; tổ chức cắm mốc; lập bộ hồ sơ, bản đồ địa giới đơn vị hành chính và ký xác nhận pháp lý; được cấp có thẩm quyền công nhận số lượng, chất lượng sản phẩm hồ sơ, bản đồ và đưa vào quản lý, sử dụng theo quy định. Tuy nhiên, tuyến địa giới đơn vị hành chính giữa xã Canh Hòa, huyện Vân Canh, tỉnh Bình Định và xã Xuân Lãnh, huyện Đồng Xuân, tỉnh Phú Yên qua kiểm tra, đối chiếu hồ sơ, bản đồ địa giới đơn vị hành chính 364-CT có sự chùng lún, diện tích vùng chùng lún khoảng 512 ha. Cụ thể:

- Ngày 28/8/1993, Chủ tịch Ủy ban nhân dân hai huyện Vân Canh và huyện Đồng Xuân² tổ chức hiệp thương xác định địa giới đơn vị hành chính giữa hai huyện. Tại khu vực chùng lún giữa xã Canh Hòa, huyện Vân Canh, tỉnh Bình Định và xã Xuân Lãnh, huyện Đồng Xuân, tỉnh Phú Yên được mô tả cụ thể thông qua các giá trị tọa độ.

- Căn cứ theo Biên bản hiệp thương ngày 28/8/1993 của hai huyện, ngày 20/02/1994, Chủ tịch Ủy ban nhân dân hai xã Canh Hòa và xã Xuân Lãnh³ đã ký Biên bản xác nhận mô tả địa giới đơn vị hành chính giữa xã Canh Hòa và xã Xuân Lãnh trong bộ hồ sơ địa giới đơn vị hành chính xã Canh Hòa.

- Ngày 28/11/1995, Chủ tịch Ủy ban nhân dân hai tỉnh⁴ tổ chức Hội nghị hiệp thương xác định tuyến địa giới đơn vị hành chính giữa tỉnh Bình Định và tỉnh Phú Yên. Theo biên bản này, hai tỉnh đã thống nhất 11/12 tuyến địa giới đơn vị hành chính cấp xã (trong đó có tuyến địa giới đơn vị hành chính giữa xã Canh Hòa, huyện Vân Canh, tỉnh Bình Định và xã Xuân Lãnh, huyện Đồng Xuân, tỉnh Phú Yên). Các tuyến địa giới đơn vị hành chính cấp xã này đã thống nhất và được mô tả chi tiết tại Phụ lục kèm theo Biên bản được chia thành 04 đoạn (trong đó tuyến địa giới đơn vị hành chính xã Canh Hòa và xã Xuân Lãnh thuộc đoạn 4 được mô tả rõ bằng giá trị tọa trên bản đồ).

- Căn cứ theo Biên bản hiệp thương ngày 28/11/1995 của hai tỉnh, ngày 30/11/1995, Chủ tịch Ủy ban nhân dân hai xã Xuân Lãnh và xã Canh Hòa⁵ đã ký Biên bản xác nhận mô tả địa giới đơn vị hành chính giữa hai xã Xuân Lãnh và xã Canh Hòa trong bộ hồ sơ địa giới đơn vị hành chính xã Xuân Lãnh.

- Đến năm 2006, khi tỉnh Phú Yên triển khai phương án chuyển đổi bộ hồ sơ, bản đồ địa giới đơn vị hành chính được lập theo Chỉ thị số 364-CT từ hệ tọa độ HN-72 sang hệ tọa độ VN-2000; trong quá trình thực hiện đối chiếu với hồ sơ, bản đồ đang sử dụng, hai tỉnh đã phát hiện sự mâu thuẫn về địa giới đơn vị hành chính

² Ông Đinh Canh, Chủ tịch Ủy ban nhân dân huyện Vân Canh và ông Phan Xuân Phổ, Chủ tịch Ủy ban nhân dân hai huyện Đồng Xuân.

³ Ông Đoàn Văn Tuấn, Chủ tịch Ủy ban nhân dân xã Canh Hòa và ông Nguyễn Văn Hùng, Chủ tịch Ủy ban nhân dân xã Xuân Lãnh.

⁴ Ông Tô Tử Thanh, Chủ tịch Ủy ban nhân dân tỉnh Bình Định và ông Lê Văn Hữu, Chủ tịch Ủy ban nhân dân tỉnh Phú Yên.

⁵ Ông Nguyễn Văn Hùng, Chủ tịch Ủy ban nhân dân xã Xuân Lãnh và ông Đoàn Văn Tuấn, Chủ tịch Ủy ban nhân dân xã Canh Hòa.

giữa hai xã Canh Hòa, huyện Vân Canh, tỉnh Bình Định và xã Xuân Lãn, huyện Đồng Xuân, tỉnh Phú Yên. Từ đó, các sở, ngành và chính quyền địa phương liên quan của hai tỉnh đã tổ chức làm việc, khảo sát thực địa để hiệp thương nhưng không đạt được sự thống nhất. Trên cơ sở đề nghị của hai tỉnh, ngày 10/12/2008, Tổ công tác liên ngành Trung ương đã làm việc với hai tỉnh để giải quyết những vấn đề chưa thống nhất đường địa giới đơn vị hành chính tại khu vực này và kết luận: việc không thống nhất trong hai bộ hồ sơ, bản đồ địa giới đơn vị hành chính của hai địa phương là do lỗi về mặt kỹ thuật trong quá trình thi công trước đây khi triển khai Chỉ thị số 364-CT; đồng thời, đề nghị Ủy ban nhân dân hai tỉnh họp bàn để hiệu chỉnh đoạn địa giới đơn vị hành chính còn sai sót theo đúng tinh thần đã hiệp thương các cấp chính quyền trước đây. Tuy nhiên, đến thời điểm hiện tại hai tỉnh vẫn chưa thống nhất được đường địa giới đơn vị hành chính tại khu vực này. Quan điểm của hai tỉnh như sau:

+ Tỉnh Bình Định: Xác định đường địa giới đơn vị hành chính giữa hai tỉnh theo hiện trạng quản lý, sử dụng đất của mỗi địa phương trong khu vực chông lán.

+ Tỉnh Phú Yên: Giao tỉnh Phú Yên quản lý, sử dụng toàn bộ diện tích khu vực chông lán.

II. VỀ SỰ CHÔNG LÁN ĐỊA GIỚI ĐƠN VỊ HÀNH CHÍNH

1. Hồ sơ, bản đồ địa giới đơn vị hành chính 364-CT xã Canh Hòa và xã Xuân Lãn đều do Trung tâm Biên tập - Xuất bản bản đồ thuộc Tổng cục Địa chính thi công nhưng thực hiện ở hai thời điểm khác nhau và việc mô tả, xác định đường địa giới đơn vị hành chính trong hồ sơ, bản đồ địa giới đơn vị hành chính giữa các bên không thống nhất vì được thực hiện theo các Biên bản hiệp thương khác nhau, cụ thể:

- Biên bản xác nhận mô tả, bản đồ tuyến địa giới đơn vị hành chính giữa xã Canh Hòa và xã Xuân Lãn (lưu trong hồ sơ địa giới đơn vị hành chính xã Canh Hòa) lập ngày 20/02/1994 căn cứ theo Biên bản hiệp thương ngày 28/8/1993 giữa Chủ tịch Ủy ban nhân dân huyện Vân Canh và huyện Đồng Xuân.

- Biên bản xác nhận mô tả, bản đồ tuyến địa giới đơn vị hành chính giữa xã Xuân Lãn và xã Canh Hòa (lưu trong hồ sơ địa giới đơn vị hành chính xã Xuân Lãn) lập ngày 30/11/1995 căn cứ theo Biên bản hiệp thương ngày 28/11/1995 giữa Chủ tịch Ủy ban nhân dân tỉnh Bình Định và Phú Yên.

2. Hiện trạng khu vực chông lán địa giới đơn vị hành chính

Khu vực chông lán địa giới đơn vị hành chính hiện không có dân cư và công trình xây dựng, vật kiến trúc; chủ yếu là đất rừng sản xuất, trồng keo và có xen lẫn đất nông nghiệp lúa một vụ, nương rẫy trồng sắn.

Hiện trạng sử dụng đất tại khu vực chồng lấn như sau:

STT	Đối tượng quản lý, sử dụng đất	Diện tích (ha)	Ghi chú
I	Tỉnh Bình Định	343,6	
1	Công ty TNHH trồng rừng Quy Nhơn	198,2	Đã được UBND tỉnh Bình Định giao đất
2	Ủy ban nhân dân xã Canh Hòa	10,6	Rừng tự nhiên (IIA, IC)
3	Hộ gia đình, cá nhân	134,8	
-	Đã cấp GCNQSD đất	17,3	6 hộ
-	Chưa cấp GCNQSD đất	117,5	65 hộ
II	Tỉnh Phú Yên	168,4	
	Tổng cộng (I+II)	512,0	

(Có sơ đồ hiện trạng sử dụng đất kèm theo)

Toàn bộ diện tích khu vực chồng lấn đã được tỉnh Bình Định đưa vào kiểm kê đất đai các năm 2010, 2015, 2020 và thống kê hằng năm; tỉnh Phú Yên chưa đưa vào kiểm kê các năm 2010, 2015, 2020 và thống kê hằng năm.

III. ĐỀ XUẤT, KIẾN NGHỊ

1. Về phương án xác định đường địa giới đơn vị hành chính giữa hai tỉnh

Để bảo đảm đường địa giới đơn vị hành chính giữa hai tỉnh đi theo địa hình, địa vật, hình tuyến rõ ràng trên thực địa và phù hợp hiện trạng quản lý, sử dụng đất của mỗi địa phương trong khu vực chồng lấn; đồng thời, khép kín tuyến địa giới đơn vị hành chính giữa tỉnh Bình Định và tỉnh Phú Yên phục vụ cho việc hoàn thành Dự án “Hoàn thiện, hiện đại hóa hồ sơ, bản đồ địa giới đơn vị hành chính và xây dựng cơ sở dữ liệu về địa giới hành chính” trên địa bàn tỉnh Bình Định theo Quyết định số 513/QĐ-TTg ngày 02/5/2012 của Thủ tướng Chính phủ; Ủy ban nhân dân tỉnh Bình Định kính đề xuất phương án xác định đường địa giới đơn vị hành chính giữa hai tỉnh Bình Định và tỉnh Phú Yên theo như dự thảo Tờ trình của Bộ Nội vụ trình Chính phủ kèm theo Công văn số 1505/BNV-CQĐP ngày 17/4/2022 của Bộ Nội vụ về việc xác định địa giới đơn vị hành chính cấp tỉnh (*phương án này đã được Ban Chấp hành Đảng bộ tỉnh Bình Định khóa XX thông qua tại Nghị quyết số 09-NQ/TU ngày 12/7/2022*). Phương án được mô tả như sau:

Đường địa giới đơn vị hành chính giữa tỉnh Bình Định và tỉnh Phú Yên tại khu vực giáp ranh giữa xã Canh Hòa, huyện Vân Canh, tỉnh Bình Định và xã Xuân Lãnh, huyện Đồng Xuân, tỉnh Phú Yên nằm trên 01 mảnh bản đồ địa hình tỷ lệ 1:10.000 hệ tọa độ quốc gia VN-2000 do Bộ Tài nguyên và Môi trường thành lập năm 2009 có phiên hiệu D-49-50-D-d-4:

Khởi đầu từ đỉnh núi có độ cao 244,2m (điểm địa giới đơn vị hành chính hai tỉnh đã thống nhất), theo hướng chính Tây - Tây nam, đường địa giới đi theo sông núi qua các đỉnh núi có độ cao 188,9m; 192,6m rồi chuyển hướng Tây - Tây bắc, theo sông núi qua đỉnh núi có độ cao 218,2m đến ngã ba suối Rô Môn, theo hướng Tây và Bắc - Tây bắc đi giữa suối đến gặp sông núi, theo sông núi qua các đỉnh núi có độ cao 483,5m; 476,9m đến ngã ba suối, sau đó chuyển hướng Nam đi giữa suối và khe qua yên ngựa đến gặp suối, rồi chuyển hướng Tây đi giữa suối, khe đến yên ngựa tại điểm có độ cao 377,0m, từ đây chuyển hướng Tây nam đi theo sông núi qua các đỉnh núi có độ cao 401,3m; 418,2m; 407,9m; 413,4m, chuyển hướng Tây bắc theo sông núi đến ngã 2 ba suối, rồi đi giữa suối, khe đến đỉnh núi Na có độ cao 433,1m (điểm địa giới hai tỉnh đã thống nhất).

Theo phương án này, tỉnh Bình Định sẽ quản lý 228 ha và tỉnh Phú Yên quản lý 284 ha thuộc khu vực chông lán địa giới đơn vị hành chính giữa hai tỉnh.

(Có sơ đồ phương án kèm theo)

2. Trong thời gian chờ Trung ương xác định đường địa giới đơn vị hành chính giữa xã Canh Hòa, huyện Vân Canh, tỉnh Bình Định và xã Xuân Lãnh, huyện Đồng Xuân, tỉnh Phú Yên, kính đề nghị Bộ Nội vụ xem xét khoanh vùng khu vực chông lán địa giới đơn vị hành chính nêu trên để tiếp tục giải quyết sau và cho phép tỉnh Bình Định giao nộp sản phẩm hồ sơ, bản đồ địa giới đơn vị hành chính các cấp của tỉnh đã được hoàn thiện theo quy định tại Quyết định số 513/QĐ-TTg ngày 02/5/2012 của Thủ tướng Chính phủ.

Ủy ban nhân dân tỉnh Bình Định kính báo cáo Bộ Nội vụ./.

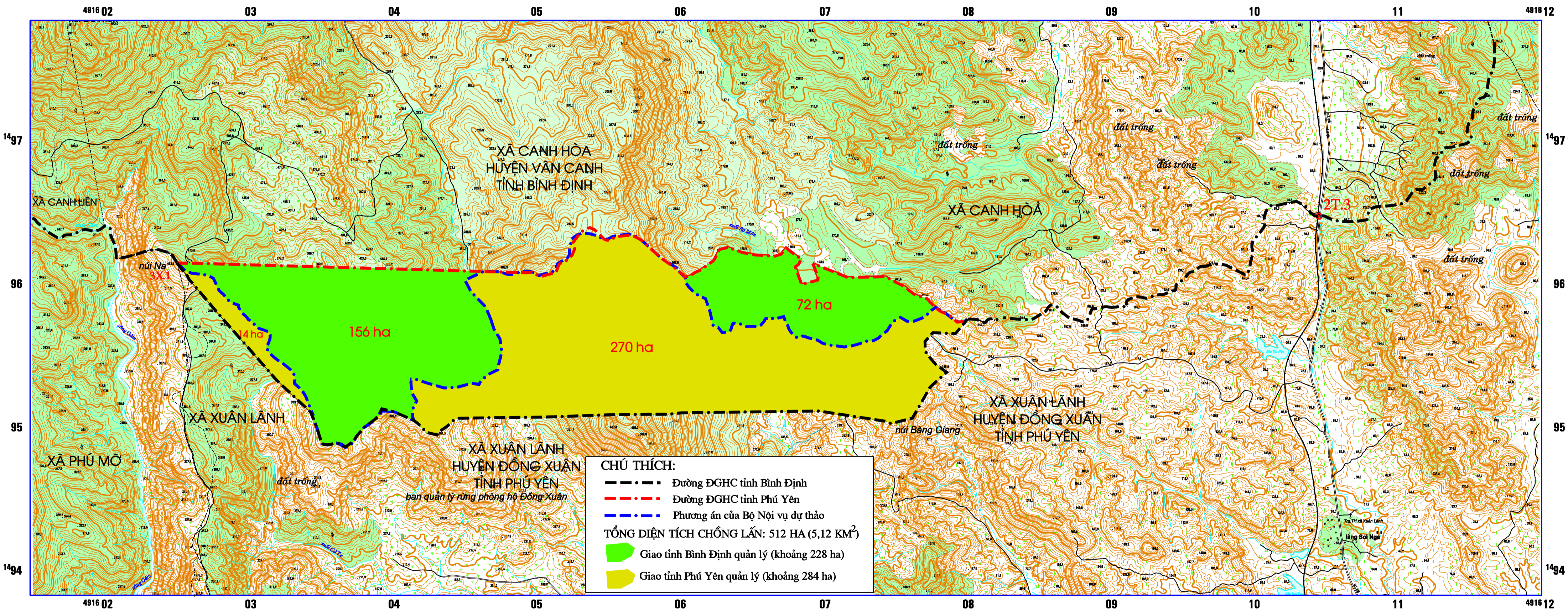
Nơi nhận:

- Như trên;
- CT, các PCT UBND tỉnh;
- Sở Nội vụ;
- CVP UBND tỉnh;
- Lưu: VT, K7, K12.

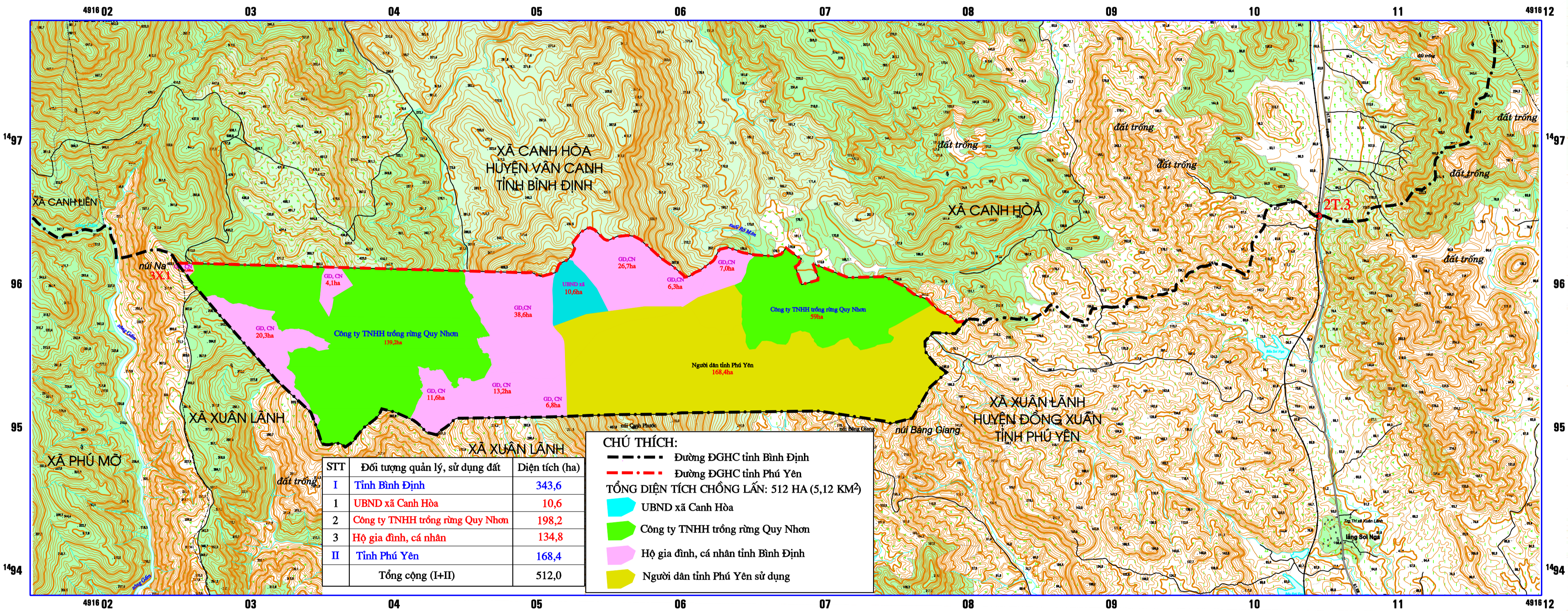
TM. ỦY BAN NHÂN DÂN
KT. CHỦ TỊCH
PHÓ CHỦ TỊCH

Nguyễn Tuấn Thanh

SƠ ĐỒ PHƯƠNG ÁN XÁC ĐỊNH ĐỊA GIỚI ĐƠN VỊ HÀNH CHÍNH GIỮA XÃ CANH HÒA, HUYỆN VÂN CANH, TỈNH BÌNH ĐỊNH VÀ XÃ XUÂN LÃNH, HUYỆN ĐÔNG XUÂN, TỈNH PHÚ YÊN



HIỆN TRẠNG SỬ DỤNG ĐẤT KHU VỰC CHỒNG LẤN ĐỊA GIỚI ĐƠN VỊ HÀNH CHÍNH GIỮA XÃ CANH HÒA, HUYỆN VÂN CANH, TỈNH BÌNH ĐỊNH VÀ XÃ XUÂN LÃNH, HUYỆN ĐỒNG XUÂN, TỈNH PHÚ YÊN



STT	Đối tượng quản lý, sử dụng đất	Diện tích (ha)
I Tỉnh Bình Định		
1	UBND xã Canh Hòa	10,6
2	Công ty TNHH trồng rừng Quy Nhơn	198,2
3	Hộ gia đình, cá nhân	134,8
II Tỉnh Phú Yên		
	Người dân tỉnh Phú Yên sử dụng	168,4
	Tổng cộng (I+II)	512,0

CHÚ THÍCH:

- — — Đường ĐGHC tỉnh Bình Định
- - - Đường ĐGHC tỉnh Phú Yên

TỔNG DIỆN TÍCH CHỒNG LẤN: 512 HA (5,12 KM²)

- UBND xã Canh Hòa
- Công ty TNHH trồng rừng Quy Nhơn
- Hộ gia đình, cá nhân tỉnh Bình Định
- Người dân tỉnh Phú Yên sử dụng