

**ỦY BAN NHÂN DÂN  
TỈNH BÌNH ĐỊNH**

**CỘNG HÒA XÃ HỘI CHỦ NGHĨA VIỆT NAM  
Độc lập - Tự do - Hạnh phúc**

Số: 7342 /UBND-KT

Bình Định, ngày 19 tháng 09 năm 2024

V/v đề xuất kế hoạch đầu tư  
công trung hạn giai đoạn  
2026-2030 nguồn vốn do  
Bộ Nông nghiệp và PTNT  
quản lý

Kính gửi: Bộ Nông nghiệp và PTNT

Thực hiện Văn bản số 6559/BNN-KH ngày 06/9/2024 của Bộ Nông nghiệp và PTNT về việc lập kế hoạch đầu tư công trung hạn giai đoạn 2026-2030 nguồn vốn do Bộ Nông nghiệp và PTNT quản lý. Theo đó: “*Bộ Nông nghiệp và PTNT đề nghị rà soát các công trình đảm bảo an ninh nguồn nước, phòng, chống thiên tai, thích ứng với biến đổi khí hậu có quy mô lớn, đồng bộ, tác động liên vùng, liên tỉnh; công trình có ý nghĩa thúc đẩy phát triển kinh tế - xã hội của các địa phương theo các quy hoạch ngành nông nghiệp thời kỳ 2021 - 2030, tầm nhìn đến năm 2050 được Thủ tướng Chính phủ phê duyệt... trường hợp cần thiết đề xuất trong kế hoạch đầu tư công trung hạn giai đoạn 2026-2030 sử dụng nguồn vốn do Bộ Nông nghiệp và PTNT quản lý*”, UBND tỉnh Bình Định kính báo cáo như sau:

1. Qua rà soát các dự án đảm bảo an ninh nguồn nước, phòng, chống thiên tai, đặc biệt là cung cấp nguồn nước sinh hoạt cho đồng bào vùng sâu, vùng xa, vùng đồng bào dân tộc thiểu số... thuộc đối tượng nêu trên có dự án hồ Định Bình thuộc dự án Nâng cao dung tích hồ chứa theo Quy hoạch phòng, chống thiên tai và thủy lợi thời kỳ 2021-2030, tầm nhìn đến năm 2050 đã được Thủ tướng Chính phủ phê duyệt tại Quyết định số 847/QĐ-TTg ngày 14/7/2023 do Ban Quản lý Đầu tư và Xây dựng Thủy lợi 7 (Ban 7) đang thực hiện các nội dung chuẩn bị đầu tư, kinh phí dự kiến 1.200 tỷ đồng.

2. UBND tỉnh Bình Định đề xuất 02 dự án trong kế hoạch đầu tư công trung hạn giai đoạn 2026-2030 sử dụng nguồn vốn do Bộ Nông nghiệp và PTNT quản lý, kinh phí dự kiến 1.265 tỷ đồng; trong đó, vốn Bộ Nông nghiệp và PTNT quản lý 1.100 tỷ đồng và vốn ngân sách địa phương 165 tỷ đồng, cụ thể:

2.1. Dự án Hệ thống thủy lợi Tân An – Đập Đá (giai đoạn 2): Xây dựng đập dâng Hà Bạc và kiên cố 08 tuyến kênh với tổng chiều dài 51,4 km. Tổng mức đầu tư dự kiến 800 tỷ đồng; trong đó, vốn Bộ Nông nghiệp và PTNT quản lý 700 tỷ đồng và vốn ngân sách địa phương 100 tỷ đồng.

2.2. Dự án Hồ chứa nước Suối Lớn – Suối Chiếp: Xây dựng hồ chứa nước trên Suối Chiếp có dung tích khoảng 20,0 triệu m<sup>3</sup> nước, xây dựng đập dâng quy mô nhỏ trên Suối Lớn và đường ống chuyển nước từ Suối Lớn về hồ Suối Chiếp. Tổng mức đầu tư dự kiến 465 tỷ đồng; trong đó, vốn Bộ Nông nghiệp và PTNT quản lý 400 tỷ đồng và vốn ngân sách địa phương 65 tỷ đồng.

(Chi tiết có các phụ lục đề xuất kèm theo).

UBND tỉnh Bình Định kính đề nghị Bộ Nông nghiệp và PTNT quan tâm xem xét, hỗ trợ./.

**Nơi nhận:**

- Như trên;
- Vụ Kế hoạch – Bộ NNPTNT;
- CT, các PCT UBND tỉnh;
- Các Sở: NNPTNT, KHĐT, TC;
- BQLDA NNPTNT;
- BQLĐTXDTL 7;
- CVP UBND tỉnh;
- Lưu: VT, K10

**TM. ỦY BAN NHÂN DÂN  
KT. CHỦ TỊCH  
PHÓ CHỦ TỊCH**



**Lâm Hải Giang**

**PHỤ LỤC 1:**  
**ĐỀ XUẤT DỰ ÁN: HỆ THỐNG THỦY LỢI TÂN AN - ĐẬP ĐÁ (GD2)**

1. Tên dự án: Hệ thống thủy lợi Tân An - Đập Đá (giai đoạn 2)

Địa điểm xây dựng: Thị xã An Nhơn, huyện Tuy Phước, tỉnh Bình Định

2. Sự phù hợp quy hoạch:

- Phù hợp Quy hoạch phòng, chống thiên tai và thủy lợi thời kỳ 2021-2030, tầm nhìn đến năm 2050 đã được Thủ tướng Chính phủ phê duyệt tại Quyết định số 847/QĐ-TTg ngày 14/7/2023.

- Phù hợp Quy hoạch tỉnh Bình Định thời kỳ 2021-2030, tầm nhìn đến năm 2050 đã được Thủ tướng Chính phủ phê duyệt tại quyết định số 1619/QĐ-TTg ngày 14/12/2023.

3. Sự cần thiết đầu tư trong giai đoạn 2026-2030:

Hệ thống thủy lợi Tân An - Đập Đá sử dụng nguồn nước xả xuống từ các hồ Định Bình, đập dâng Văn Phong, hồ Thuận Ninh, Núi Một, Thủy điện An Khê – Ka Nak và dòng chảy tự nhiên của hệ thống sông Kôn để cung cấp nước tưới cho 14.020 ha đất sản xuất nông nghiệp của thị xã An Nhơn, huyện Phù Cát và Tuy Phước, trong đó tưới tại chỗ cho 13.350 ha và tạo nguồn cấp nước cho 670 ha thuộc khu tưới sông Hà Thanh, thành phố Quy Nhơn.

Trong những năm vừa qua, bằng nhiều nguồn vốn khác nhau, tỉnh Bình Định đã đầu tư sửa chữa nâng cấp và xây dựng lại mới được 16/19 đập dâng, 53,1/252,0 km kênh chính và kênh cấp 1. Trong đó, giai đoạn 2021-2025 Bộ Nông nghiệp và PTNT đã đầu tư sửa chữa, xây dựng lại mới 06 đập dâng (Thanh Hòa 1, Thông Chín, Gò Chàm, Cây Búra, Gò Đậu, Thuận Hạt) và kiên cố 3,5 km kênh N1. Việc đầu tư trên đã mang lại nhiều hiệu quả cao trong việc đảm bảo nguồn nước tưới, cải thiện điều kiện vận hành, chủ động tiêu úng, thoát lũ, phòng chống thiên tai. Tuy nhiên, đến nay vẫn còn 03 đập dâng chưa được sửa chữa, nâng cấp, gồm: Hà Bạc, Thanh Hòa 2, Thạch Đề, trong đó đập Hà Bạc đã hư hỏng xuống cấp nặng, bề rộng ngang sông đập hẹp không đủ khẩu độ thoát lũ cần phải xây dựng mới lại.

Để đảm bảo an toàn công trình, tăng cường khả năng thoát lũ, hiện đại hóa công tác quản lý vận hành, tiết kiệm nước tưới, UBND tỉnh Bình Định kiến nghị Bộ Nông nghiệp và PTNT tiếp tục đầu tư dự án Hệ thống thủy lợi Tân An - Đập Đá (giai đoạn 2) trong trung hạn giai đoạn 2026-2030, bao gồm xây dựng lại đập dâng Hà Bạc và kiên cố 51,4 km thuộc 08 tuyến kênh tưới chính và kênh cấp 1.

4. Mục tiêu, quy mô, tổng mức đầu tư, cơ cấu nguồn vốn đầu tư, thời gian thực hiện, dự kiến các kết quả đạt được, hiệu quả đầu tư dự án:

4.1. Mục tiêu đầu tư: Sửa chữa, nâng cấp, xây mới đập dâng nước trên sông nhằm đảm bảo an toàn công trình, sử dụng có hiệu quả nguồn nước để điều tiết cấp nước tưới ổn định cho 14.020 ha (trong đó dâng nước tưới trực tiếp cho

5.030 ha) đất thuộc hệ thống thủy lợi Tân An – Đập Đá; kiên cố hóa hệ thống kênh; hiện đại hóa hệ thống vận hành đóng mở cửa van, mở rộng khẩu độ, tăng cường khả năng thoát lũ qua các đập dâng, giảm ngập lụt phía thượng lưu đập; tạo cảnh quan môi trường; kết hợp xây dựng nông thôn mới.

#### 4.2. Quy mô đầu tư:

- Sửa chữa, nâng cấp, xây lại mới 01 đập dâng: Đập dâng Hà Bạc.
- Kiên cố hóa 08 tuyến kênh tưới với tổng chiều dài khoảng 51,4 km:
  - + Kiên cố kênh Câu Dương và Kênh tiêu Ba Huyện, chiều dài 8,0 km;
  - + Kiên cố kênh 19/5 - Hệ thống tưới Thạch Đền, chiều dài 7,7 km;
  - + Kiên cố kênh Nam 19/5 - Hệ thống tưới Thạch Đền, chiều dài 3,9 km;
  - + Kiên cố kênh Bờ Ngô Trung - Hệ thống tưới Thạch Đền, dài 8,8 km;
  - + Kiên cố kênh Văn Khảm - Hệ thống tưới Thạch Đền, chiều dài 6,4 km;
  - + Kiên cố kênh Lão Huệ - Hệ thống tưới Thạch Đền, chiều dài 5,0 km;
  - + Kiên cố kênh S (từ K0-K2) - Hệ thống tưới Tháp Mão, dài 2,0 km;
  - + Kiên cố kênh S1 - Hệ thống tưới Tháp Mão, chiều dài 9,6 km.

#### 4.3. Tổng mức đầu tư 800 tỷ đồng (Tám trăm tỷ đồng).

#### 4.4. Cơ cấu nguồn vốn đầu tư:

- Nguồn vốn do Bộ Nông nghiệp và PTNT quản lý: 700 tỷ đồng.
- Nguồn vốn đối ứng từ Ngân sách địa phương: 100 tỷ đồng, dành cho chi đền bù, hỗ trợ giải phóng mặt bằng và dự phòng chi.

#### 4.5. Thời gian thực hiện: Năm 2026-2030.

#### 4.6. Dự kiến các kết quả đạt được:

- Xây dựng mới đập dâng Hà Bạc góp phần đảm bảo thoát lũ cho nhánh sông Gò Chàm theo tần suất thiết kế chống lũ 5%, phát huy hiệu quả các đập dâng Gò Chàm, Gò Đậu đã đầu tư giai đoạn 2021-2025.

- Kiên cố hóa 51,4 km kênh mương, đảm bảo cung cấp nước tưới cho 14.020 ha theo quy hoạch.

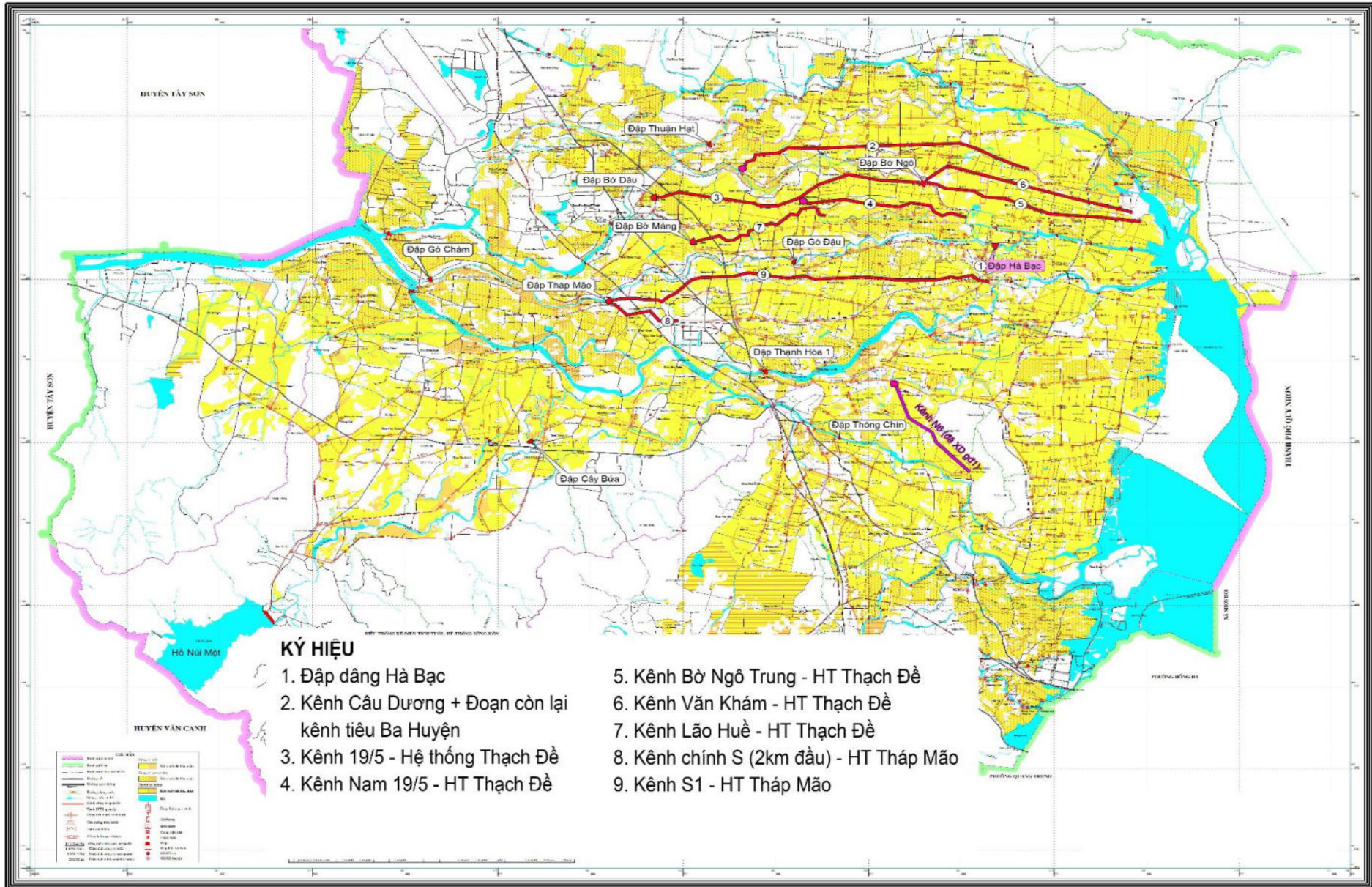
#### 4.7. Hiệu quả đầu tư dự án:

- Tăng cường khả năng thoát lũ qua đập Hà Bạc, đảm bảo tần suất chống lũ chung cho toàn hệ thống sông Côn - Hà Thanh. Đảm bảo đầu nước cung cấp cho 200 ha do đập Hà Bạc phụ trách tưới. Hiện đại hóa công tác quản lý vận hành đập. Kết hợp giao thông trên mặt đập. Cải tạo cảnh quan và vệ sinh môi trường.

- Kiên cố hóa 51,4 km kênh mương giúp sử dụng nguồn nước hiệu quả, giảm thất thoát nước, giảm chi phí duy tu nạo vét, tăng cường thoát lũ, tiêu úng trên các tuyến kênh, kết hợp giao thông dọc bờ kênh, cải tạo vệ sinh môi trường, góp phần xây dựng nông thôn mới.

# Mặt bằng vị trí xây dựng

## BẢN ĐỒ KHU TƯỚI HỆ THỐNG THỦY LỢI TÂN AN - ĐẬP ĐÁ, TỈNH BÌNH ĐỊNH



TỶ LỆ 1 : 25000

Đơn vị: Viện Khoa học Kỹ thuật Nông nghiệp Miền Bắc

© Bản đồ địa chính  
© Bản đồ địa hình  
© Bản đồ địa chất

## **PHỤ LỤC 2:**

### **ĐỀ XUẤT DỰ ÁN: HỒ CHỨA NƯỚC SUỐI LỚN – SUỐI CHIẾP**

1. Tên dự án: Hồ chứa nước Suối Lớn – Suối Chiếp

Địa điểm xây dựng: Huyện Vân Canh, tỉnh Bình Định

2. Sự phù hợp quy hoạch:

- Phù hợp Quy hoạch phòng, chống thiên tai và thủy lợi thời kỳ 2021-2030, tầm nhìn đến năm 2050 đã được Thủ tướng Chính phủ phê duyệt tại Quyết định số 847/QĐ-TTg ngày 14/7/2023.

- Phù hợp Quy hoạch tỉnh Bình Định thời kỳ 2021-2030, tầm nhìn đến năm 2050 đã được Thủ tướng Chính phủ phê duyệt tại quyết định số 1619/QĐ-TTg ngày 14/12/2023.

3. Sự cần thiết đầu tư trong giai đoạn 2026-2030: Ưu tiên đầu tư các công trình đảm bảo an ninh nguồn nước; thích ứng với BĐKH, phòng chống, khắc phục thiên tai.

4. Mục tiêu, quy mô, tổng mức đầu tư, cơ cấu nguồn vốn đầu tư, thời gian thực hiện, dự kiến các kết quả đạt được, hiệu quả đầu tư dự án:

4.1. Mục tiêu đầu tư: Tạo nguồn, cấp nước sinh hoạt, phục vụ sản xuất nông nghiệp, công nghiệp, nâng cao năng suất cây trồng, nâng cao đời sống của người dân trong vùng dự án, đặc biệt là người dân tộc thiểu số vùng cao huyện Vân Canh, góp phần xóa đói giảm nghèo, thúc đẩy phát triển kinh tế xã hội, cải tạo môi trường sinh thái, giữ vững an ninh quốc phòng.

4.2. Quy mô đầu tư: Xây dựng hồ chứa trên Suối Chiếp có dung tích khoảng 20,0 triệu m<sup>3</sup> nước; chiều dài đỉnh đập 200m, đập cao khoảng 38-40m, cột nước trước đập cao 35-37m. Xây dựng đập dâng quy mô nhỏ trên Suối Lớn và đường ống chuyển nước từ Suối Lớn về hồ chứa dài khoảng 1,0km. Diện tích mặt hồ ở MNDBT khoảng 130-140 ha đất rừng.

- Phương án đập đất: khối lượng đất đào 160.000 m<sup>3</sup>; khối lượng đất đắp 530.000 m<sup>3</sup>; khối lượng bê tông các loại 3.005 m<sup>3</sup>; khối lượng đá xây lát các loại 3.500 m<sup>3</sup>. Do khu vực dự án có địa chất đất đắp không thuận lợi, tầng khai thác mỏng, nằm phân tán không đồng đều, cự ly vận chuyển xa, sẽ bị động và gặp nhiều rủi ro trong quá trình khai thác đất để đắp, bị động trong vấn đề thi công vượt lũ; đập có chiều cao lớn nên quá trình vận hành khai thác cũng gặp rủi ro về an toàn đập, nhất là trong điều kiện biến đổi khí hậu, thời tiết cực đoan như hiện nay; diện tích đền bù đất bãi vật liệu lớn.

- Phương án đập bê tông trọng lực: khối lượng đất đào 105.000 m<sup>3</sup>; khối lượng đất đắp 6.500 m<sup>3</sup>; khối lượng bê tông các loại 57.300 m<sup>3</sup>; thép các loại 1.650 tấn. Đập bê tông sẽ hoàn toàn chủ động về nguồn nguyên vật liệu trong quá trình thi công, hoàn toàn chủ động trong vấn đề thi công vượt lũ; an toàn trong quá trình quản lý vận hành, nhất là trong điều kiện biến đổi khí hậu, thời

tiết cực đoan như hiện nay. Không bồi thường bãi vật liệu đất đắp nên chi phí bồi thường giảm, ít tác động đến môi trường xung quanh.

**\* Từ những nội dung phân tích như trên, đề xuất chọn phương án đập bê tông trọng lực để đầu tư xây dựng.**

#### 4.3. Tổng mức đầu tư. Chọn phương án 2

TT	Khoản mục chi phí	Phương án 1: đập đất	Phương án 2: đập bê tông trọng lực
1	Chi phí đền bù GPMB	75.000.000.000	55.000.000.000
2	Chi phí xây dựng	247.000.000.000	290.000.000.000
3	Chi phí thiết bị	21.000.000.000	30.000.000.000
4	Chi phí quản lý dự án	4.000.000.000	5.000.000.000
5	Chi phí tư vấn	26.000.000.000	27.000.000.000
6	Chi khác	8.000.000.000	9.000.000.000
7	Chi phí dự phòng	54.000.000.000	49.000.000.000
	<b>TỔNG CỘNG</b>	<b>435.000.000.000</b>	<b>465.000.000.000</b>

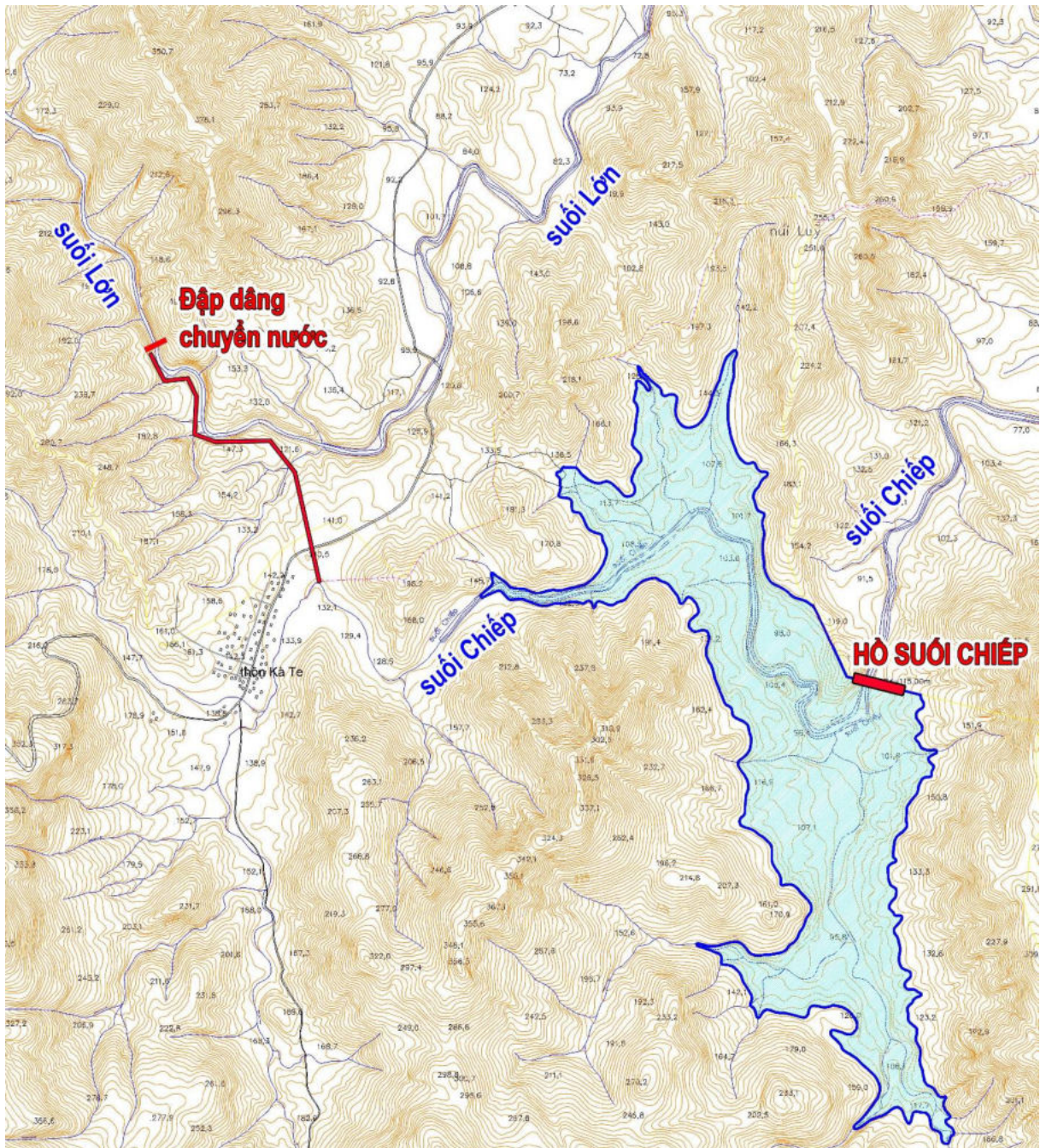
#### 4.4. Cơ cấu nguồn vốn đầu tư:

- Nguồn vốn do Bộ Nông nghiệp và PTNT quản lý: 400 tỷ đồng.
- Nguồn vốn đối ứng từ Ngân sách địa phương: 65 tỷ đồng, dành cho chi đền bù, hỗ trợ giải phóng mặt bằng và dự phòng chi.

#### 4.5. Thời gian thực hiện: Năm 2026-2030.

4.6. Dự kiến các kết quả đạt được: Tạo hồ chứa nước đầu nguồn có dung tích khoảng 20,0 triệu m<sup>3</sup> nước để đảm bảo an ninh nguồn nước phục vụ cấp nước cho dân sinh và các ngành để phát triển kinh tế xã hội; chống sa mạc hóa; cải thiện môi trường sinh thái; giảm lũ cho vùng hạ du.

4.7. Hiệu quả đầu tư dự án: Dự án xây dựng hoàn thành sẽ đảm bảo an ninh nguồn nước cho lưu vực sông Hà Thanh và huyện Vân Canh là vùng thường xuyên thiếu hụt nguồn nước; đảm bảo cung cấp cho nhu cầu nước sinh hoạt, sản xuất nông nghiệp cho người dân, kết hợp nuôi trồng thủy sản trong lòng hồ góp phần xóa đói giảm nghèo, đặc biệt là người dân tộc thiểu số vùng cao huyện Vân Canh; cấp nước cho công nghiệp và các ngành nghề khác để thúc đẩy phát triển kinh tế xã hội; chống sa mạc hóa cho vùng đất khô hạn, tạo cảnh quan môi trường; góp phần giảm lũ cho khu vực huyện Tuy Phước và thành phố Quy Nhơn, thích ứng với biến đổi khí hậu, phòng chống, khắc phục thiên tai.



**Mặt bằng vị trí xây dựng hồ chứa nước Suối Lớn – Suối Chiệp**