

ỦY BAN NHÂN DÂN  
TỈNH BÌNH ĐỊNH

CỘNG HOÀ XÃ HỘI CHỦ NGHĨA VIỆT NAM  
Độc lập – Tự do – Hạnh phúc

Số: 8593 /UBND-KT

Bình Định, ngày 26 tháng 10 năm 2024

V/v rà soát, làm rõ việc đầu tư kết nối tuyến đường bộ cao tốc Bắc - Nam qua địa bàn tỉnh Bình Định.

Kính gửi: Bộ Giao thông vận tải.

Thực hiện Văn bản số 11316/BGTVT-KHĐT ngày 17/10/2024 của Bộ Giao thông vận tải về việc rà soát, làm rõ việc đầu tư kết nối các tuyến đường bộ cao tốc, UBND tỉnh Bình Định báo cáo như sau:

1. Nội dung rà soát, đánh giá sự phù hợp các đề xuất đầu tư với các quy hoạch có liên quan

Thực hiện Công điện số 769/CD-TTg ngày 26/8/2023 của Thủ tướng Chính phủ, Văn bản số 5680/VPCP-CN ngày 10/8/2024 của Văn phòng Chính phủ, UBND tỉnh Bình Định có các Văn bản kiến nghị Bộ Giao thông vận tải xem xét đầu tư nâng cấp, mở rộng 05 tuyến đường có nhu cầu cấp thiết, cần sớm đầu tư (Quốc lộ 19B, Quốc lộ 19C, ĐT.629, ĐT.634, ĐT.638) với tổng chiều dài khoảng L=30Km nhằm kết nối từ nút giao liên thông Cao tốc Bắc-Nam đến Quốc lộ 1, khu công nghiệp và đã được Bộ Giao thông vận tải tổng hợp báo cáo Thủ tướng Chính phủ tại phụ lục III của Văn bản số 4752/BGTVT-KHĐT ngày 06/5/2024 có quy mô mặt cắt ngang, hướng tuyến phù hợp với quy hoạch đô thị, quy hoạch tỉnh và các quy hoạch xây dựng có liên quan đã được phê duyệt.

*(Thuyết minh chi tiết rà soát, làm rõ tại phụ lục 1, 2 kèm theo).*

Mặt khác, tại các Văn bản nêu trên UBND tỉnh Bình Định cũng đã kiến nghị Bộ Giao thông vận tải đầu tư xây dựng bổ sung các nút giao liên thông trên địa bàn thị xã Hoài Nhơn nhằm kết nối với Quốc lộ 1, Cảng cá Tam Quan, các cụm công nghiệp: Hoài Châu, Hoài Phú, Hoài Hải, Tường Sơn, Tam Quan, Hoài Hương, cao nguyên La Vuông, khu vực phía Tây thị xã Hoài Nhơn và huyện An Lão, tạo động lực thúc đẩy thị xã Hoài Nhơn phát triển trở thành cực tăng trưởng phía Bắc của tỉnh. Tuy nhiên, chưa được Bộ Giao thông vận tải xem xét tổng hợp báo cáo kiến nghị Thủ tướng Chính phủ cho đầu tư xây dựng. Do đó, kính đề nghị Bộ Giao thông vận tải xem xét bổ sung đầu tư xây dựng các nút giao liên thông theo Phụ lục 3 đính kèm.

*(Gửi kèm theo các Văn bản: số 2966/UBND-KT ngày 22/4/2024, số 6642/UBND-KT ngày 26/8/2024, số 8456/UBND-KT ngày 22/10/2024 của UBND tỉnh Bình Định).*

2. Nội dung đánh giá tác động của đề xuất đầu tư, các biện pháp, giải pháp để tổ chức triển khai thực hiện, thẩm quyền đầu tư và sắp xếp thứ tự ưu tiên. *(Chi tiết có Phụ lục 2, 3 kèm theo).*

UBND tỉnh Bình Định kính đề nghị Bộ Giao thông vận tải quan tâm xem xét./

**Nơi nhận:**

- Như trên;
- CT và các PCT UBND tỉnh;
- Các Sở: GTVT, XD, TNMT, NN và PTNT;
- UBND thị xã Hoài Nhơn;
- UBND huyện Phù Mỹ;
- Ban QLDA 2, 85;
- CVP, PCVP TD
- Lưu: VT, K19.

**TM. ỦY BAN NHÂN DÂN  
KT. CHỦ TỊCH  
PHÓ CHỦ TỊCH**



**Nguyễn Tự Công Hoàng**

## PHỤ LỤC 1

### THUYẾT MINH NỘI DUNG CHI TIẾT CÁC TUYẾN ĐƯỜNG, RÀ SOÁT, ĐÁNH GIÁ SỰ PHÙ HỢP CÁC ĐỀ XUẤT ĐẦU TƯ

**I. Tuyến đường kết nối với đường cao tốc Bắc-Nam có nhu cầu cấp thiết, cần đầu tư sớm theo văn bản số 4752/BGTVT-KHĐT ngày 06/5/2024 của Bộ Giao thông vận tải**

1. Nâng cấp mở rộng tuyến đường ĐT.629 (Bồng Sơn-An Lão), đoạn từ nút giao tại Km1+600, Dự án thành phần Hoài Nhơn-Quy Nhơn, giao liên thông với đường tỉnh ĐT.629 thuộc địa bàn xã Ân Mỹ, huyện Hoài Ân có quy mô hiện trạng đường cấp VI đồng bằng ( $B_n/B_m=6,5m/5,5m$ ); đầu tư xây dựng nâng cấp, mở rộng đạt quy mô đường cấp III đồng bằng ( $B_n/B_m=12m/11m$ ), có chiều dài khoảng 8km nhằm kết nối đến đường QL.1, ĐT.638, dự kiến chi phí khoảng **160 tỷ đồng**.



Tuyến đường tỉnh lộ ĐT.629 có điểm đầu giao QL.1 (Km1146+250) thuộc phường Bồng Sơn, thị xã Hoài Nhơn kết nối với 02 huyện Hoài Ân & An Lão, hiện trạng là đường cấp VI đồng bằng  $B_n=6,5m$ ,  $B_m=5,5m$ . Việc đầu nâng cấp, mở rộng đoạn tuyến đạt quy mô đường cấp III đồng bằng phù hợp với quy hoạch đô thị tại Quyết định số 18540/QĐ-UBND ngày 19/12/2021 của UBND thị xã Hoài Nhơn và Quyết định số 1619/QĐ-TTg ngày 14/12/2023 của Thủ tướng Chính phủ.

Thị xã Hoài Nhơn được công nhận là đô thị loại IV trực thuộc tỉnh. Trên định hướng phát triển không gian đô thị theo mô hình “Một trục - hai cánh - bốn trung tâm”, thị xã Hoài Nhơn đang tập trung quy hoạch, xây dựng đô thị, đầu tư xây dựng các dự án công trình trọng điểm, mở hướng phát triển đô thị về phía biển.

Theo quy hoạch chung đến năm 2035 đã được UBND tỉnh phê duyệt, thị xã Hoài Nhơn là đô thị trung tâm tiểu vùng (bao gồm Phù Mỹ, An Lão, Hoài Ân và

Hoài Nhơn), hạt nhân phía Bắc tỉnh với định hướng phát triển trung tâm thương mại, dịch vụ, phát triển kinh tế biển.

Vì vậy, khi dự án cao tốc Bắc-Nam hình thành gây áp lực lưu thông trên đoạn tuyến tăng cao nên việc nâng cấp mở rộng đoạn tuyến là rất cần thiết.

2. Nâng cấp mở rộng đoạn tuyến ĐT.638 từ nút giao liên thông tại Km26+400, thuộc địa bàn xã Mỹ Trinh, huyện Phù Mỹ đến Tuyến đường kết nối từ phía tây tỉnh (ĐT.638) đến đường ven biển (ĐT.639) trên địa bàn huyện Phù Mỹ đang triển khai đầu tư xây dựng với quy mô đường cấp III đồng bằng ( $B_n/B_m=12m/11m$ ) nhằm kết nối với tuyến QL.1 khoảng 2km, dự kiến chi phí khoảng **30 tỷ đồng**.



Đoạn tuyến ĐT.638 từ nút giao liên thông cao tốc Bắc-Nam đến Tuyến đường kết nối từ đường phía Tây tỉnh đến đường ven biển trên địa bàn huyện Phù Mỹ dài khoảng 2,1km, có quy mô hiện trạng đường cấp VI đồng bằng ( $B_n/B_m=6,5m/5,5m$ ). Việc đầu tư nâng cấp, mở rộng đoạn tuyến đạt quy mô đường cấp III đồng bằng phù hợp với quy hoạch tại Quyết định số 1619/QĐ-TTg ngày 14/12/2023 của Thủ tướng Chính phủ.

Hiện nay, tỉnh đang lập quy hoạch tuyến đường kết nối Khu công nghiệp, Khu bến Phù Mỹ-Cảng biển Bình Định với tuyến đường phía Tây tỉnh, Quốc lộ 1

và cao tốc Bắc-Nam, có lộ giới 60m, quy mô 06-08 làn xe. Vì vậy, việc nâng cấp đoạn tuyến ĐT.638 là rất cần thiết, nhằm tạo điều kiện thuận lợi để phát triển kinh tế xã hội của địa phương như: nuôi trồng thủy sản, chế biến thủy sản, du lịch biển... Ngoài ra, tạo điều kiện kết nối mạng lưới giao thông Quốc gia như đường ven biển và QL1 kết nối với đường cao tốc.

3. Nâng cấp mở rộng tuyến đường ĐT.634, đoạn từ nút giao liên thông tại Km45+500 với ĐT.634 thuộc xã Cát Hiệp, huyện Phù Cát có quy mô hiện trạng đường cấp VI đồng bằng ( $B_n/B_m=6,5m/5,5m$ ); đầu tư xây dựng nâng cấp, mở rộng đạt quy mô đường cấp III đồng bằng ( $B_n/B_m=12m/11m$ ), có chiều dài khoảng 5km nhằm kết nối đến đường QL.1, dự kiến chi phí khoảng **90 tỷ đồng**



Tuyến đường ĐT.634 (Hòa Hội-Hội Sơn) có điểm đầu giáp QL.1 (Km1192+350), kết nối qua nút giao liên thông cao tốc tại Km45+500 (đoạn Hoài Nhơn-Quy Nhơn), với chiều dài khoảng 5km. Hiện trạng là đường cấp VI ( $B_n/B_m=6,5m/5,5m$ ), đoạn tuyến đi qua Khu công nghiệp Hòa Hội, xã Cát Hanh, huyện Phù Cát. Khi cao tốc Bắc-Nam hình thành, lưu lượng lưu thông trên tuyến tăng cao nên việc nâng cấp mở rộng đoạn tuyến này là rất cần thiết nhằm tạo điều kiện thuận lợi cho kết nối hạ tầng của địa phương với đường cao tốc và ngược lại; từng bước triển khai các quy hoạch phát triển kinh tế xã hội, khai thác quỹ đất các Khu dân cư, đô thị, dịch vụ, du lịch và vận chuyển hàng hóa phát huy lợi thế của vùng kinh tế biển, thu hút nhà đầu tư vào Khu đô thị Cát Khánh và các Khu đô thị quanh đầm Đê Gi trên địa bàn huyện Phù Cát nói riêng và tỉnh Bình Định nói chung.

4. Nâng cấp mở rộng tuyến đường QL.19B, đoạn từ nút giao tại khoảng Km56+00, giao liên thông với QL.19B trên địa bàn xã Tây An, huyện Tây Sơn với quy mô đường cấp III đồng bằng ( $B_n/B_m=12m/11m$ ) nhằm kết nối với Sân bay Phù Cát, QL.1 khoảng 5km; dự kiến chi phí khoảng **140 tỷ đồng**

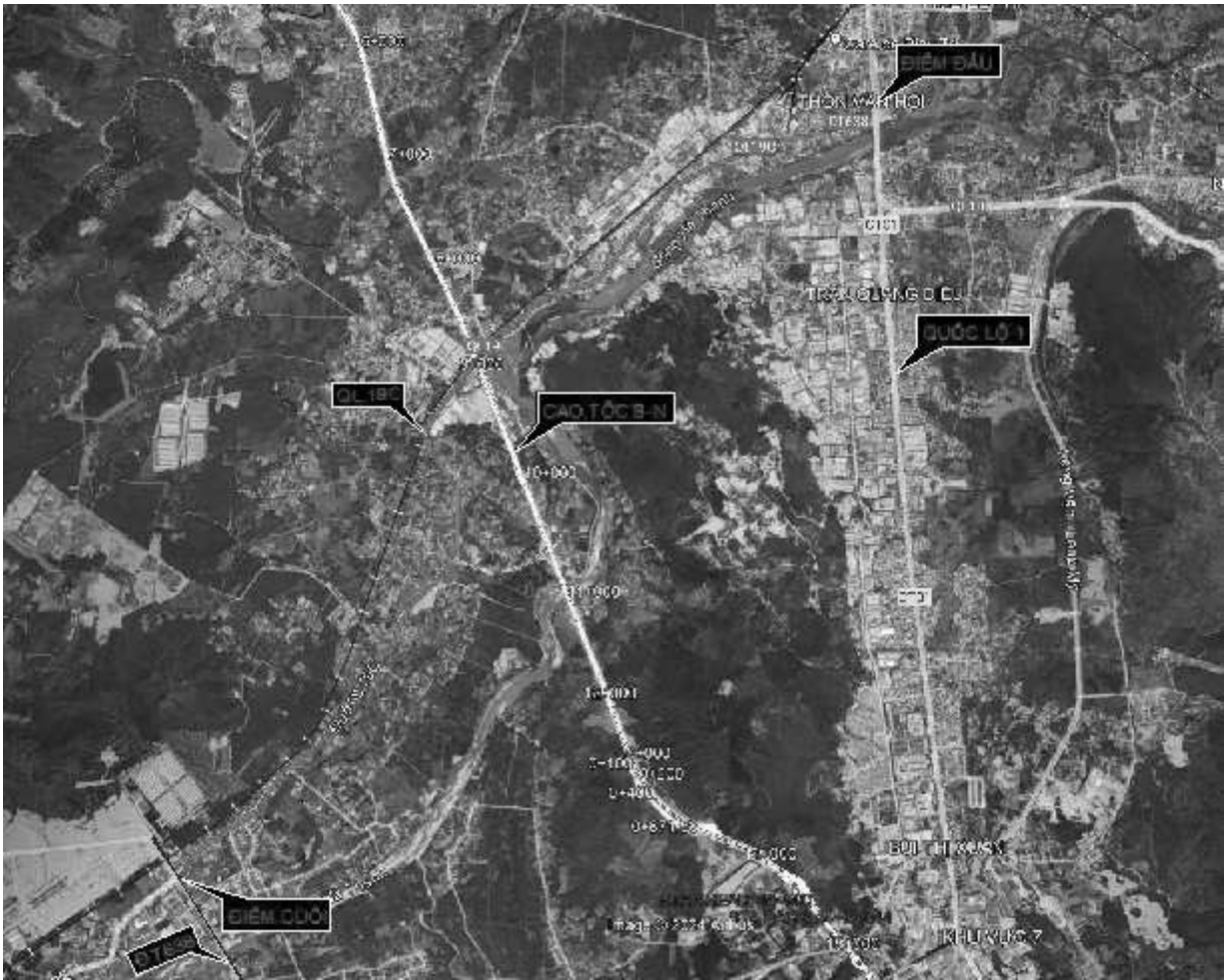


Sân bay Phù Cát cách thành phố Quy Nhơn khoảng 35km về phía Tây Bắc, hiện tại, mỗi ngày Cảng hàng không Phù Cát khai thác từ 20-22 chuyến bay nội địa từ Bình Định đến thành phố Hà Nội, thành phố Hồ Chí Minh, thành phố Hải Phòng và ngược lại do 04 hãng hàng không Vietnam Airlines, Bamboo Airways, Vietjet Air, Jetstar Pacific phục vụ và mỗi tuần 3-5 chuyến bay quốc tế của Bamboo Airways, Korean Air.

Nút giao cao tốc Bắc-Nam tại Km56+00 liên thông với QL.19B (tại Km46+00) cách QL.1 (Km1201+800) khoảng 9,3km, cách cổng sân bay Phù Cát về phía Đông khoảng 7,8km. Hiện trạng đoạn tuyến từ QL.1 đến cổng sân bay đã đầu tư với quy mô 04 làn xe, đoạn từ cổng sân bay đến nút giao liên thông chủ yếu quy mô đường cấp III ( $B_n/B_m=12m/11m$ ), chỉ còn khoảng 5km có quy mô đường cấp IV ( $B_n/B_m=9m/7m$ ) và cần nâng cấp, mở rộng. Việc đầu tư nâng cấp, mở rộng đoạn tuyến đạt quy mô đường cấp III đồng bằng phù hợp với quy hoạch tại Quyết định số 1619/QĐ-TTg ngày 14/12/2023 của Thủ tướng Chính phủ.

Vì vậy, để đáp ứng nhu cầu lưu thông từ cao tốc Bắc-Nam đến sân bay Phù Cát và QL.1 và ngược lại, nhằm phát huy hiệu quả của dự án và nhu cầu kết nối hạ tầng của địa phương với dự án là rất cần thiết và góp phần phát huy hiệu quả khi tuyến đường Cao tốc Bắc-Nam được đưa vào khai thác, sử dụng.

5. Nâng cấp mở rộng tuyến đường QL.19C, đoạn từ nút giao tại khoảng Km10+600, giao liên thông với QL.19C trên địa bàn xã Phước Thành, huyện Tuy Phước với quy mô đường cấp III đồng bằng ( $B_n/B_m=12m/11m$ ) nhằm kết nối với tuyến QL.1 khoảng 10km; dự kiến chi phí khoảng **250 tỷ đồng**.



Quốc lộ 19C qua địa phận tỉnh Bình Định dài 39,27km, bắt đầu từ QL.1 tại Km1220+550 (thị trấn Diêu Trì, huyện Tuy Phước) đến Mục Thịnh, xã Canh Hòa, huyện Vân Canh giáp với địa phận huyện Đồng Xuân, tỉnh Phú Yên.

Hiện trạng nền, mặt đường đạt tiêu chuẩn đường cấp IV-VI đồng bằng (TCVN 4054-2005), nền đường rộng từ 6,5m-8,0m, mặt đường rộng từ 5,5m-7,0m. Việc đầu nâng cấp, mở rộng đoạn tuyến đạt quy mô đường cấp III đồng bằng phù hợp với quy hoạch tại Quyết định số 1619/QĐ-TTg ngày 14/12/2023 của Thủ tướng Chính phủ.

Vì vậy, việc nâng cấp, mở rộng đoạn tuyến là rất cần thiết và góp phần phát huy hiệu quả khi tuyến đường Cao tốc Bắc-Nam được đưa vào khai thác, sử dụng.

## **II. Bổ sung các nút giao liên thông với đường cao tốc Bắc-Nam trên địa bàn thị xã Hoài Nhơn cần đầu tư, chưa có trong văn bản số 4752/BGTVT-KHĐT ngày 06/5/2024 của Bộ Giao thông vận tải**

Tuyến đường bộ cao tốc Bắc Nam đi qua địa phận thị xã Hoài Nhơn có tổng chiều dài 29,3km, được thiết kế 01 nút giao liên thông tại Km79+028 phường Hoài Thanh Tây để ra vào kết nối với hệ thống giao thông của địa phương.

Sau khi nghiên cứu, xem xét cụ thể kiểm tra rà soát các quy hoạch của địa phương đã được phê duyệt, nhằm từng bước đưa thị xã Hoài Nhơn phát triển trở

thành cực tăng trưởng phía Bắc của tỉnh, tạo sự đột phá về kết cấu hạ tầng trong đó có kết cấu hạ tầng giao thông theo Nghị quyết Đại hội Đảng bộ tỉnh đề ra; đồng thời, khu dịch vụ hậu cần nghề cá Tam Quan hiện nay là cảng cá loại II với quy mô năng lực đáp ứng cho 200 lượt tàu công suất 400 Cv, lượng thủy sản qua cảng 20.000 tấn/năm, là khu neo đậu tránh trú bão cấp vùng cho tàu cá với quy mô hơn 2000 chiếc và theo Quyết định số 1619/QĐ-TTg ngày 14/12/2023 của Thủ tướng Chính phủ quy hoạch tỉnh Bình Định thời kỳ 2021-2030 định hướng 2050, phát triển cảng Tam Quan đạt quy mô cảng cá loại I nhằm khai thác hết tiềm năng, kinh tế biển và hậu cần nghề cá phục vụ phát triển kinh tế của tỉnh và khu vực duyên hải Trung Bộ. Mặt khác, để kết nối với các cụm công nghiệp: Hoài Châu, Hoài Phú, Hoài Hải, Tường Sơn, Tam Quan, Hoài Hương, đặc biệt kết nối lên cao nguyên La Vuông phục vụ khai thác các lợi thế về vị trí địa lý, khí hậu tự nhiên phát triển cao nguyên La Vuông trở thành trung tâm du lịch phía Tây Bắc của thị xã nói riêng và của tỉnh nói chung, kết nối khu vực phía Tây thị xã và huyện An Lão, tạo đòn bẩy để phát triển kinh tế - xã hội, đảm bảo quốc phòng, an ninh; kính đề nghị bổ sung đầu tư xây dựng 02 nút giao liên với kinh phí ước khoảng 800 tỷ đồng. Cụ thể:

- Xây dựng nút giao liên thông tại Km65+100 dự án thành phần Quảng Ngãi-Hoài Nhơn, thuộc xã Hoài Sơn để kết nối cao tốc với đường QL.1 thông qua tuyến đường được quy hoạch có lộ giới  $B_{\text{nền}}=39\text{m}/.$



**PHỤ LỤC 3**  
**DANH MỤC NÚT GIAO KHÁC MỨC LIÊN THÔNG ĐỀ XUẤT MỚI, CHƯA CÓ TRONG VĂN BẢN SỐ 4752/BGTVT-**  
**KHĐT CỦA BỘ GTVT**

(Kèm theo Văn bản số: /UBND-KT ngày /10/2024 của UBND tỉnh)

TT	Tên đường cao tốc	Thông tin nút giao khác mức liên thông đề xuất		Thông tin tuyến kết nối với nút giao				Nội dung bổ sung, làm rõ							Ghi chú
		Địa điểm	Khoảng cách đến nút giao liên kề (km)	Tên tuyến	Chiều dài (km)	Quy mô quy hoạch	Quy mô hiện trạng	Phạm vi, quy mô	Sơ bộ tổng mức đầu tư (tỷ đồng)	Nguồn vốn theo quy định	Thẩm quyền đầu tư	Tiến độ thực hiện	đề xuất của địa phương	Sắp xếp thứ tự ưu tiên	
1	Quảng Ngãi-Hoài Nhơn	Xã Hoài Sơn, thị xã Hoài Nhơn, tỉnh Bình Định	13,93					Nút giao liên thông	400	NSTW	Bộ GTVT	Theo tiến độ của dự án Quảng Ngãi-Hoài Nhơn	Xây dựng nút liên thông để kết nối đến QL.1 bằng nguồn NSTW	1	
2	Quảng Ngãi-Hoài Nhơn	Xã Hoài Châu, thị xã Hoài Nhơn, tỉnh Bình Định	6,33					Nút giao liên thông	400	NSTW	Bộ GTVT	Theo tiến độ của dự án Quảng Ngãi-Hoài Nhơn	Xây dựng nút liên thông để kết nối đến QL.1 bằng nguồn NSTW	2	

**PHỤ LỤC 2**  
**DANH MỤC NÚT GIAO KHÁC MỨC LIÊN THÔNG VÀ TUYẾN KẾT NỐI VỚI ĐƯỜNG CAO TỐC CÓ NHU CẦU CẤP THIẾT, CẦN ĐẦU TƯ SỚM**

(Kèm theo Văn bản số: /UBND-KT ngày /10/2024 của UBND tỉnh)

TT	Tên đường cao tốc	Thông tin nút giao khác mức liên thông		Thông tin tuyến kết nối					Nội dung bổ sung, làm rõ					Ghi chú
		Địa điểm	Khoảng cách đến nút giao liền kề (km)	Tên tuyến	Chiều dài (km)	Sơ bộ tổng mức đầu tư (tỷ đồng)	Quy mô quy hoạch	Quy mô hiện trạng	Đánh giá sự phù hợp với quy hoạch	Đánh giá tác động đối với các dự án khác đang thực hiện	Thẩm quyền đầu tư	Tiến độ thực hiện	Sắp xếp thứ tự ưu tiên	
1	Hoài Nhơn-Quy Nhơn			ĐT.629	8	160	Đường đô thị, lộ giới 28m và cấp IV đồng bằng	Cấp VI đồng bằng	Phù hợp với quy hoạch đô thị tại QĐ số 18540/QĐ-UBND ngày 19/12/2021 của UBND thị xã Hoài Nhơn và QĐ số 1619/QĐ-TTg ngày 14/12/2023 của Thủ tướng Chính phủ	Không có	Bộ GTVT	Theo tiến độ của dự án Hoài Nhơn-Quy Nhơn	1	
2	Hoài Nhơn-Quy Nhơn			ĐT.638	2,1	30	Cấp III-IV đồng bằng	Cấp VI đồng bằng	Phù hợp với quy hoạch tại QĐ số 1619/QĐ-TTg ngày 14/12/2023 của Thủ tướng Chính phủ	Không có	Bộ GTVT	Theo tiến độ của dự án Hoài Nhơn-Quy Nhơn	1	
3	Hoài Nhơn-Quy Nhơn			ĐT.634	4,9	90	Cấp IV đồng bằng	Cấp VI đồng bằng	Phù hợp với quy hoạch tại QĐ số 1619/QĐ-TTg ngày 14/12/2023 của Thủ tướng Chính phủ	Không có	Bộ GTVT	Theo tiến độ của dự án Hoài Nhơn-Quy Nhơn	1	
4	Hoài Nhơn-Quy Nhơn			QL.19B	5	140	Cấp III-IV; 02-04 làn xe	Cấp IV đồng bằng	Phù hợp với quy hoạch tại QĐ số 1619/QĐ-TTg ngày 14/12/2023 và số 1454/QĐ-TTg ngày 01/9/2021 của Thủ tướng Chính phủ	Không có	Bộ GTVT	Theo tiến độ của dự án Hoài Nhơn-Quy Nhơn	1	
5	Quy Nhơn-Chí Thạnh			QL.19C	10	250	Cấp III-IV; 02-04 làn xe	Cấp VI đồng bằng	Phù hợp với quy hoạch tại QĐ số 1619/QĐ-TTg ngày 14/12/2023 và số 1454/QĐ-TTg ngày 01/9/2021 của Thủ tướng Chính phủ	Không có	Bộ GTVT	Theo tiến độ của dự án Quy Nhơn-Chí Thạnh	1	